

塩野義健康保険組合

健康診断のご案内[2023年度]

“**毎年の受診**”で
あした
“**未来の安心**”を



健診概要
検査項目

婦人科
オプション検査
のご紹介

1~4ページ

申込から
受診まで
の流れ

5~6ページ

健診はパソコン・スマートフォンで、簡単申込

KENPOS

検索



予約
期間

2023年
3月15日 ▶ 2023年
9月30日

受診
期間

2023年
4月1日 ▶ 2024年
3月30日

今すぐご予約を！

被扶養者健診の受診促進を目的として、被保険者(任意継続被保険者は除く)宛にみなさまの受診状況についてメール等を配信する場合がございますのでご了承ください。

よくある
お問合せ

7~8ページ

健診概要 ①



予約期間

2023年3月15日～2023年9月30日



受診期間

2023年4月1日～2024年3月30日



注意事項

- 上記期間以外での「予約」「受診」はできません。
 - 受診日に当健保組合の資格を喪失している場合は受診できません。
- 万一受診された場合、**健保負担分を含めた健診に関わるすべての費用を負担していただきます。**

※年齢は2024年3月31日時点にて算出

※今年度75歳になる方は、75歳の誕生日前日までに受診してください。

受診対象者・健診コース

受診対象者			健診コース		オプション検査	
制度区分	加入区分	年齢	名称	自己負担金額	名称	自己負担金額
一般	被扶養者 (配偶者)	年齢制限 なし	イーウェル 一般健診A1コース	なし (無料)	・胃部X線検査または 胃部内視鏡検査 ・腹部エコー検査 ・ピロリ菌検査	なし (無料)
	被扶養者 (配偶者以外)	40歳以上				
任意継続	被保険者	年齢制限 なし				
	被扶養者 (配偶者)	年齢制限 なし				
	被扶養者 (配偶者以外)	40歳以上				



注意事項

- ピロリ菌検査の補助は2020年度以降で受診者1人につき1回限りとなります。例えば、2020年度ピロリ菌検査を受診された場合、翌年度以降ピロリ菌検査は受けられません。
- ピロリ菌検査・ペプシノゲン検査をセットで受診した場合、ペプシノゲン検査の費用は全額自己負担となりますので、ご注意ください。
- 胃部X線検査または胃部内視鏡検査はどちらか一方を受診してください。両方の受診は、選択いただけません。
- マンモグラフィ検査または乳房エコー検査はどちらか一方を受診してください。両方の受診を選択する場合、乳房エコー検査の検査費用は全額自己負担となります。
- 上記指定外のオプション検査を受診する場合は、全額自己負担になります。
- 自己負担金は『受診券(スマートフォンの場合は完了メール)』よりご確認ください。

お勤め先(パート先)等で健康診断を受診されている方へ

健康保険組合では、厚生労働省の指示により、特定健診等の実施が義務付けられております。お勤め先等で健康診断を受診されている方は、健診結果(コピー)と問診票のご提出をお願いいたします。問診票と返信用封筒を送付いたしますので、(株)イーウェル健康サポートセンターまでお問合せください。

健診機関

別冊の健診機関リストからご希望の健診機関を選んでください。
パソコン/スマートフォンで健診機関を検索される場合は、
<https://www.kenpos.jp/>へアクセスし、ログインしてご確認ください。

健診概要② (事後精算方式の場合)

事後精算方式

- 受診期間 2023年4月1日～2024年3月30日
- 申請期間 2023年4月1日～2024年4月30日

事後精算とは、受診希望の健診機関が別冊の健診機関リストおよびKENPOSに掲載されていない場合、ご自身で予約、受診、健診費用全額のお支払いを済ませていただき、健診結果、問診票、領収書を添付して健診費用を補助申請していただく制度のことです。

※受診前に(株)イーウェル健康サポートセンターへ「事後精算」で受診することを連絡し、事後精算の案内書類等の請求をしてください。
 ※健保組合からの補助額は一般健診コース(人間ドックは不可)・オプション検査を含めて男性:31,000円まで、女性:41,000円までとなります。補助額を超える金額は自己負担となりますので、必ず健診費用をご確認ください。

〈必ず別冊の健診機関リストおよびKENPOSで確認してください。掲載がある健診機関での事後精算は補助対象外です。〉

事後精算方式による健保補助

※人間ドックの受診は補助対象外です。

性別	健保補助額	自己負担金額	健診コース	オプション検査	備考
男性	31,000円	健保組合補助 31,000円 を超える金額	3ページの 必須検査項目を 満たしている 一般健診コース ※人間ドックは不可	胃部X線検査または胃部内視鏡検査	※ピロリ菌検査の補助は2020年度以降で受診者1人につき1回限りとなります。例えば、2020年度ピロリ菌検査を受診された場合、翌年度以降ピロリ菌検査は受けられません。 ※マンモグラフィ検査と乳房エコー検査両方の受診を希望される場合、乳房エコー検査の検査費用は全額自己負担となります。 ※胃部X線検査または胃部内視鏡検査はどちらか一方が補助対象となります。
				腹部エコー検査	
				ピロリ菌検査	
女性	41,000円	健保組合補助 41,000円 を超える金額	3ページの 必須検査項目を 満たしている 一般健診コース ※人間ドックは不可	胃部X線検査または胃部内視鏡検査	
				腹部エコー検査	
				子宮頸部細胞診検査	
				マンモグラフィ検査または 乳房エコー検査	
				ピロリ菌検査	

事後精算の可否組合せ(例)

●「一般健診コース」と「オプション検査」を受ける場合の事後精算が可能な受診機関の組合せは、ケース①、②のみです。ご予約の際はご注意ください。

ケース	一般健診コース の受診機関	+	オプション検査の受診機関	事後精算 可否	可否の説明
ケース①		+		○	一般健診コースとオプション検査は、提携外と同じ健診機関で受診できます。
ケース②		+		○	一般健診コースとオプション検査は、どちらも提携外であれば別々の健診機関で受診できます(ただし、補助申請は両方の健診が終了してから実施してください)。
ケース③		+		×	オプション検査は取扱いできません。
ケース④		+	消化器系 婦人科系	×	オプション検査は、複数の健診機関での受診取扱いができません。
ケース⑤		+		×	オプション検査のみのKENPOSからの申込はできません。

健診機関リストにある提携機関 (KENPOSからの申込)

健診機関リストにない提携外機関A

健診機関リストにない提携外機関B



注意事項

- 両方の健診機関が健診機関リストおよびKENPOSに掲載されていない場合は受診可能です(上記ケース②を参照)。
- 健診機関リストおよびKENPOSに掲載されている健診機関と掲載されていない健診機関の組合せで受診いただくことはできません(上記ケース③⑤を参照)。
- オプション検査についても別々の健診機関での受診は事後精算方式の対象外となります(上記ケース④を参照)。

詳しくは、(株)イーウェル健康サポートセンターへお問合せいただき、資料請求を行ってください。

検査項目

必須検査項目

補助金をお支払いする条件として、特定健診で義務付けられている検査項目を満たしていることが必要となりますので、健診機関へ予約する際には必ず「特定健診項目を満たしているか」をご確認ください。

健診コース

※検査項目の詳細は健診機関によって異なる場合がございます。

検査項目／健診コース名称			イーウェル一般健診A1コース	
診察	問診	問診票(特定健診必須4項目含む)	●	
		理学所見	●	
	既往歴・業務歴		●	
	自覚症状		●	
他覚症状		●		
身体測定等	身長		●	
	体重		●	
	BMI		●	
	腹囲		●	
	血圧		●	
	視力		●	
胸部検査	胸部X線検査(直接)		●	
	喀痰検査		□	
聴力	オージオメーター(1000/4000)		●	
尿検査	尿糖(US)		●	
	尿蛋白		●	
	尿潜血		●	
	ウロビリノーゲン		●	
血液検査	血液一般	赤血球(RBC)	●	
		血色素(Hb)	●	
		ヘマトクリット(Ht)	●	
		血小板数(PLT/PL)	●	
		赤血球色素量(MCH)	●	
		赤血球色素濃度(MCHC)	●	
		赤血球容積(MCV)	●	
		白血球(WBC)	●	
	生化学検査	脂質	総コレステロール(T-Chol)	●
			中性脂肪(TG)	●
			HDL-cho	●
			LDL-cho	●
		肝機能	GOT(AST)	●
			GPT(ALT)	●
腎機能	γ-GTP(GGT)	●		
	尿酸(UA)	●		
血糖	尿素窒素(BUN)	●		
	血清クレアチニン(CRE)	●		
空腹時血糖(BS)		●		
グリコヘモグロビンA1c(HbA1c)		●		
心電図検査	12誘導		●	
眼検査	眼底検査(片眼以上)		□	
便潜血検査	2回法		●	

『●』…必須の検査項目 『□』…医師の判断に基づき、選択的に実施する項目

● オプション検査につきましては、妊娠等の理由により医師が受診不可と判断した場合には、その指示に従ってください。指示に従わず自己判断で受診される場合は、自己責任、自己負担となりますのでご注意ください。

オプション検査

検査項目／健診コース名称		イーウェル一般健診A1コース
婦人科	子宮頸部細胞診検査	○女性のみ
	マンモグラフィ検査	○女性のみ
	乳房エコー検査	どちらか一方
消化器	胃部X線検査(直接)	○
	胃部内視鏡検査	どちらか一方
	腹部エコー検査	○
	ピロリ菌検査	○1回限り

『○』…選択可能項目

ピロリ菌検査の補助は2020年度以降で受診者1人につき1回限りとなります。

例えば、2020年度ピロリ菌検査を受診された場合、翌年度以降ピロリ菌検査は受けられません。

婦人科オプション検査のご紹介

子宮頸部細胞診検査

子宮頸がんを発見するための検査です。初期症状があまりないため早期発見が難しいといわれており、放っておくと進行し手遅れになりかねません。健診などで行う定期的な細胞診検査は、がん予防の最善の一手です。

子宮がん
早期発見

マンモグラフィ検査

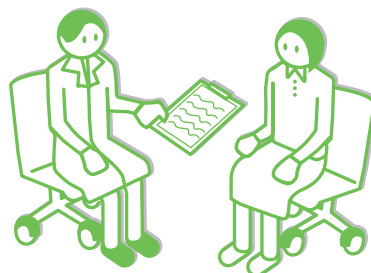
乳がんを発見するための検査です。触診での発見が難しい小さな腫瘍が見つかることがあります。放射線を使って検査するのは胸部X線検査と変わりありませんが、乳房エコーや視触診では発見しにくい微小石灰化の早期発見や良性なものか否かの診断に有効です。ただし、40歳未満の乳腺が発達している方は、しこりが発見しにくいことがありますし、X線撮影をしますので妊娠初期の方にはおすすりできません。また乳房を挟んで撮影するため痛みを感じる場合があります。過去、「乳腺症」「乳腺のう胞」などの所見があった方は、一度この検査を実施されることをおすすりします。

乳がん
早期発見

乳房エコー検査

乳がんを発見するための検査です。超音波を使って乳房の断面像を得る検査ですから、痛みや放射線被曝もなく、体に無害の検査です。視触診のみでは発見しにくい表面の組織や乳管の変化、のう胞などの腫瘍(しこり)の発見に優れています。乳腺の発達がよい若年者の方(40歳未満の方、特に35歳未満の方)は、マンモグラフィによる乳がんの検出感度が落ちることがあり、乳房エコーの方が向いていると考えられています。

乳がん
早期発見





パソコン・スマートフォンの場合

STEP 1

健診機関を えらぶ

WEB
(KENPOS)から
最新情報を
チェック



対象健診機関から 希望する健診機関を選択

KENPOSにログインし、
「健診の申込/受診券発行」から検索。
別冊の「健診機関リスト」でも探せます。

健診概要から受診するコースとオプション検査をチェック



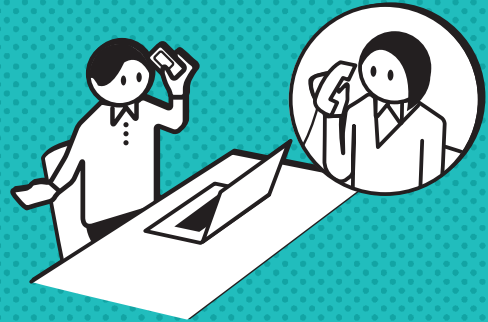
※写真はイメージです。



リストに記載の情報は、作成時点での情報です。今後健診機関により、掲載されている内容が変更になる可能性があります。上記画面では最新の情報が確認できます。

STEP 2

健診機関に電話して 予約する



ご自身で健診機関へ 電話でご予約

①ご予約の際、以下の内容を必ずお伝えください。

- 健康保険組合名称
- 代行機関が(株)イーウェルであること
- 受診希望の日程・健診コース・オプション検査
- ご自身の氏名・住所・連絡先



お間違えのないように!

②健診の実施に関する内容で不明点がある場合は、健診機関へご相談ください。



受診日は、お申込より2週間以上先の日程でご予約ください。

! KENPOSの初回登録がお済でない方は…

STEP1の前にKENPOS(<https://www.kenpos.jp/>)にアクセスし、初回登録を行ってください。

※お手元に健康保険証をご用意ください。

※予約開始日当日は午前10時から初回登録が可能です。

KENPOS

検索



※写真はイメージです。



STEP 3

受診券を 申込み

パソコンまたはスマートフォンに「受診券発行完了メール」が到着



パソコンまたはスマートフォンで「受診券」の発行手続き

※電話で予約後3日以内にお申込みください。

- ① KENPOSにログインし、「健診の申込/受診券発行」から手続きを行ってください。
- ② 手続き後、1週間以内に(株)イーウェルから「受診券発行完了メール」が届きます。

パソコンの場合

KENPOSにログインし、受診券ファイルを印刷してください。※受診券が印刷できない場合は、受診券に記載の予約番号を健診機関窓口でお伝えください。



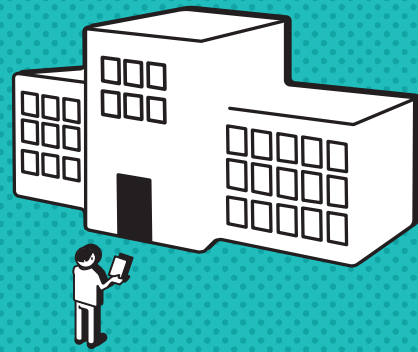
※写真はイメージです。

スマートフォンの場合

「受診券発行完了メール」がそのまま当日必要となります。大切に保管してください。
※スマートフォンの場合、受診券は発行されません。

STEP 4

健診を うける



選択した健診機関で健康診断を受診

① 受診当日、以下のものを持参し、受診してください。

- 受診券または受診券に記載の予約番号(※)
- 自己負担金(窓口支払が発生する場合)
- 健康保険証
- 検体容器等(健診機関から届いた場合)



(※)スマートフォンの場合、受診券の代わりに「受診券発行完了メール」に記載の予約番号を健診機関窓口でお伝えください。

② 健診結果は、受診後、約1ヵ月で健診機関から届きます。

変更・キャンセルについて (パソコン・スマートフォンで受診券発行依頼を行った場合)

健診機関へ「変更」または「キャンセル」の連絡後、KENPOSにログインし、「申込内容の確認・変更・キャンセル」より手続きを必ず行ってください。

よくあるお問合せ①

受診内容について

Q 健診コース内で受診したくない検査項目がありますが、受診しなくてもいいのでしょうか？

A 健診コースには、実施が義務化されている検査項目が含まれていますので、必ず全項目を受診してください。

Q 自己負担金はいくらになりますか？

A 健保組合が指定する健診コース・オプション検査のみを受診する場合は、**自己負担金は発生しません**。ただし、事後精算方式の場合は、補助金の上限額を超える額は自己負担となります。詳しくは2ページをご確認ください。

Q 精密検査(二次検査)も補助対象になりますか？

A 精密検査(二次検査)を受診される場合は、保険診療(3割自己負担)に該当する場合を除き、**全額自己負担となります**。
健診機関にご確認の上、直接健診機関にお申込ください。

Q 指定外のオプション検査を受診することは可能でしょうか？

A 可能です。ただし、指定外のオプション検査の検査費用は**全額自己負担となります**。その場合、(株)イーウェルから発行される『受診券(スマートフォンの場合は完了メール)』にオプション検査名称や自己負担金は記載されませんので、検査費用は健診機関にご確認ください。

Q 受診当日、生理になったり、妊娠がわかったり、妊娠していた場合、受診できない項目はありますか？

A オプション検査につきましては、**妊娠等の理由により医師が受診不可と判断した場合には、その指示に従ってください**。指示に従わず自己判断で受診される場合は、自己責任、自己負担となりますのでご注意ください。
詳しくは、受診予定の健診機関に直接ご確認ください。

申込について

Q 健診機関への電話予約から3日以上経ってしまいましたが、受診券発行依頼は可能でしょうか？

A 可能です。ただし、受診日までの期間が短いと受診券の発行や健診機関からの検体容器等が間に合わない場合がございますので、速やかに受診券発行依頼を行ってください。

Q 事後精算方式で、健診費用が52,000円でした。全額補助を受けられますか？

A 健保組合からの補助額はオプション検査を含めて男性31,000円、女性41,000円までとなります。補助額を超える金額は自己負担となります。詳しくは2ページをご確認ください。

Q 一つの健診機関で、健診コースとオプション検査の両方を受診できないときは、別々の健診機関で受けることはできますか？

A 2ページに詳しく掲載していますので、ご確認ください。ご不明な点は、(株)イーウェル健康サポートセンターへお問合せいただき、資料請求を行ってください。

よくあるお問合せ②

パソコン/スマートフォンについて

Q 仮登録メールが届かないのですが、
どうしたらいいのでしょうか？

A 1. 迷惑メールフォルダを確認する
2. ドメイン指定受信を設定している:
「kenpos.jp」と「kenkobox.jp」をドメイン
指定し、再度初回登録を行ってください。

Q ページの有効期限切れのエラーが出る
のですが、どうしたらいいのでしょうか？

A ログイン後、操作しない状態が1時間以上続
くと、セキュリティの設定によりその後の操
作が無効となります。再度ログインしてくだ
さい。

Q パソコンでの手続き方法がよく分からない
のですが、どうしたらいいのでしょうか？

A ログイン後、「まだ健診のお申込み／手続き
を行っていません」にある「よくある質問」を
ご確認の上、手続きを行ってください。

Q 初回登録時にメールアドレスを
間違えてしまったのですが、
どうしたらいいのでしょうか？

A 仮登録メールは24時間で無効になります。
24時間以上経つと再度初回登録ができま
すので改めて正しいメールアドレスで設定し
てください。

Q メールアドレスを変更したいのですが、
どうしたらいいのでしょうか？

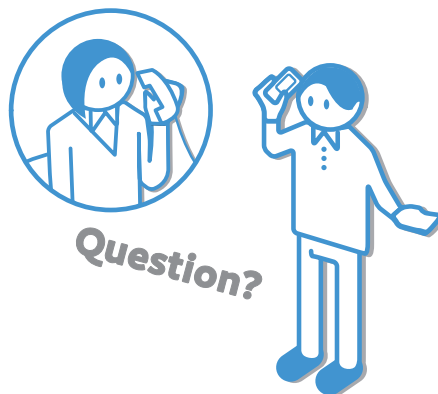
A ログイン後、お名前にカーソルを合わせ、「設
定変更」の「メールアドレス設定」からメール
アドレスの変更が可能です。

Q スマートフォンで受診券発行依頼を
行いましたが『受診券』が届きません。
どうしたらいいのでしょうか？

A スマートフォンの場合、『受診券』は発行され
ません。(株)イーウェルからお送りする『受診
券発行完了メール』に記載の「予約番号」を
健診機関の窓口でお伝えいただくことで受
診できます。

健診概要・検査項目
婦人科オプション検査のご紹介

申込から受診までの流れ



よくあるお問合せ

ヘルスケアから始まる
安心で笑顔の毎日

健康診断事務委託先 / (株)イーウェル

お問合せ先

(株)イーウェル
健康サポートセンター



0570-057091

〈受付時間〉9:30~17:30

〈休業日〉日曜・祝日・12/29~1/4

上記番号がご利用いただけない場合は[050-3850-5750]をご利用ください。

※個人情報保護の観点から、健康診断を受診されるご本人様以外からのお問合せは受付しておりません。

※本冊子記載のナビダイヤルは一般回線に着信し、着信地までの通話料はお客様のご負担となります。

また通話料金につきましてはマイラインの登録にかかわらず、NTTコミュニケーションズからの請求となります。